

વિશાળ હોલ, ખાવાપીવાની, રહેવાની જગા છે, અને સગવડ છે; વળી સુંદર હવાપાણી છે; એકાંતમાં ઈશ્વરોપાસના કરવી હોય, ધાર્મિક અભ્યાસ કરવો હોય; તે આ સ્થાન ઘણું જ ઉત્તમ હોવાથી બહારગામના લોકો યાત્રાનિમિત્તે આવે છે અને કેટલાય દિવસ સુધી મુકામ કરે છે. એટલે આ સ્થળ એક તીર્થક્ષેત્ર તરીકે પ્રસિદ્ધ છે. ખંભાતના શ્રીમદ્દેવે માનનારા દર પૂર્ણિમાએ આવે છે. આજે તે આ ક્ષેત્ર જોવા જવું થયું છે એટલું જ નહિ પણ ખંભાતના ભૂષણરૂપ ગણાય છે, જેનું વર્ણન આગળ કરવામાં આવ્યું છે.

મુસલમાનોનું તીર્થક્ષેત્ર

ખંભાતમાં ઘણી મસ્જિદો, રોજા વગેરે છે. કેટલાક પવિત્ર પુરુષોને પૂરતી મદદથી તથા શોભાવાળી ઘટતા માનમરતબાથી ખંભાતમાં બોલાવીને વસાવેલા; અને કેટલાક સુન્ન પુરુષો ગુજરાતી સુલતાનોનાં વખાણુ સાંભળી સુમાર્ગે દોરવાના હેતુથી ખંભાત આવેલા; અને કાયમી રહેલા. એમની

દરગાહો ખંભાતમાં છે. શેખ અહમદખાનુ ઈ. સ. ૧૪૪૬ ( હિ. સ. ૮૪૮ ) અમદાવાદ સરખેજના રોજામાં ગુજરી ગયા તે ખંભાત આવેલા. વળી મક્કા જવા માટે ખંભાત આવવું પડતું. એટલે ખંભાત લગભગ મુસ્લિમોનું જત્રા જવું થઈ પડેલું.

અબુતાલેખના રોજાનો મેજો

નારેશ્વર તળાવથી ઉત્તર તરફ જતાં આ પીરની દરગાહ આવે છે. પાલનપુર તરફના ધાનધારિયા લોકો તેમને ખૂબ માને છે. અને તેમને ઝોરસ ભરે છે.

વહોરા લોકોનું યાત્રાનું ધામ

મુસલમાની ધર્મના પ્રથમ ફિરકાઓ અત્રે આવેલા છે. જેમની કબરો ખંભાતમાં છે, તે પીરનારિએરી, કાકાઅકલાના રોજા ખંભાતમાં છે; જેથી વહોરા લોકો ખંભાતમાં જત્રા કરવા આવે છે. તેમને માટે મુસાફરખાનું પણ છે.

પ્રકરણ ૧૬મું

## ખંભાત શહેરનો કોટ તથા દરવાજા

‘ નગરકોટ અને ત્રિપોલીહિ,

માણેકચોકે બહુ માણસ ભિળયું ’

ખંભાત શહેર પ્રાર્ચીન છે; અને તેના રક્ષણ માટે કોટ, ધુરજો વગેરે બાંધવામાં આવેલું. તેમાં ઇંટો અને છો વપરાયેલી છે. ક્યારે બંધાયા હશે, અને કોણે બંધાવ્યા હશે તે નક્કી શોધી કાઢવું મુશ્કેલ છે. સોલંકી અને વાઘેલા યુગમાં તેનાં

બંધાણ મળે છે. વસ્તુપાળ અને શંખ સાથેનું યુદ્ધ સમુદ્રકિનારે થાય છે. કરણ વાઘેલા ઉપર દિલ્હીના બાદશાહે ઈ. સ. ૧૨૯૭માં ચડાઈ કરવા લક્ષ્કર મોકલ્યું, અને તેના સરદારે ખંભાતને લૂંટ્યું, તે સમયે ખંભાત ને કોટ દરવાજા ખાસ. મિરાતે

સિકંદરી ઇ. સ. ૧૬૧૧માં લખાઈ. તેમાં ખંભાતના દરવાજાના ઉલ્લેખ મળે છે. તે 'ભરચના દરવાજા' અને 'અમદાવાદી' દરવાજાનો નિર્દેષ કરે છે.<sup>૧</sup> વળી મિરાતે એહમદીમાં 'ગવારા'<sup>૨</sup> અને કુરજ દરવાજાનું નામ મળે છે. વળી મોમીનખાને કાટ કુરસ્ત કરાવ્યો એવું જણાવ્યું છે. વળી ગુજરાતી સાહિત્યમાં મધુસૂદન વ્યાસે 'હંસાવલી વિક્રમચરિત્ર વિવાહ' વિ. સં. ૧૬૧૬ (ઈ. સ. ૧૫૬૦) માં લખી તેમાં તેણે ખંભાતના વર્ણનમાં જણાવ્યું છે કે 'દીઠો પ્રાતઃકાલે કાર ત્રાંખાનો ગઢ સાર'<sup>૩</sup> વળી કવિ શામળ ગંધર્વસેનની અને ખીજી વાતોમાં ખંભાતના ગઢનું વર્ણન કરે છે. તેને તાંખાનો ક્રાટ હતો. અને તે ઉપરથી 'ત્રાંખાવટી' નામ પડ્યું છે. આ વિશે વિદ્વાનો કહે છે કે આ સ્થળ પાસે ક્રાઈ કાળે તાંખું નીકળતું હશે; અથવા તાંખાની ચીજો ખનાવવાના ઉદ્યોગનું કેન્દ્ર હશે એવો તર્ક કરીને અટકવાનું છે.<sup>૪</sup>

### બાર દરવાજા

ઈ. સ. ૧૬૩૮માં જર્મન મુસાફર મેન્ડેલ્સલો ખંભાત આવ્યો હતો. તેણે પોતાના પ્રવાસવ્રંથમાં લખ્યું છે કે ખંભાત ગામને ફરતે ક્રાટ હતો અને ગામને બાર દરવાજા હતા. ઘણાં ભવ્ય મકાનો હતાં. સીધા અને પહોળા રસ્તા હતા. સુરતના કરતાં રસ્તા વધારે મોટા હતા.<sup>૫</sup>

૧ મિરાતે સિકંદરી પૃ. ૪૫૫

૨ મિરાતે એહમદી વૉ. ૨. ખંડ ૩ (ગુ. ભા.) પૃ. ૫૨૨

૩ સંપાદક - શંકરપ્રસાદ રાવળ પૃ. ૨૫

૪ શ્રી ભોગીલાલ સાંડેસરા - 'ભૂલાયેલી નગરી - નગરા' 'ગુજરાત' તા. ૪-૫-૬૫

૫ મેન્ડેલ્સલોની મુસાફરી (અં.) પૃ. ૩૯

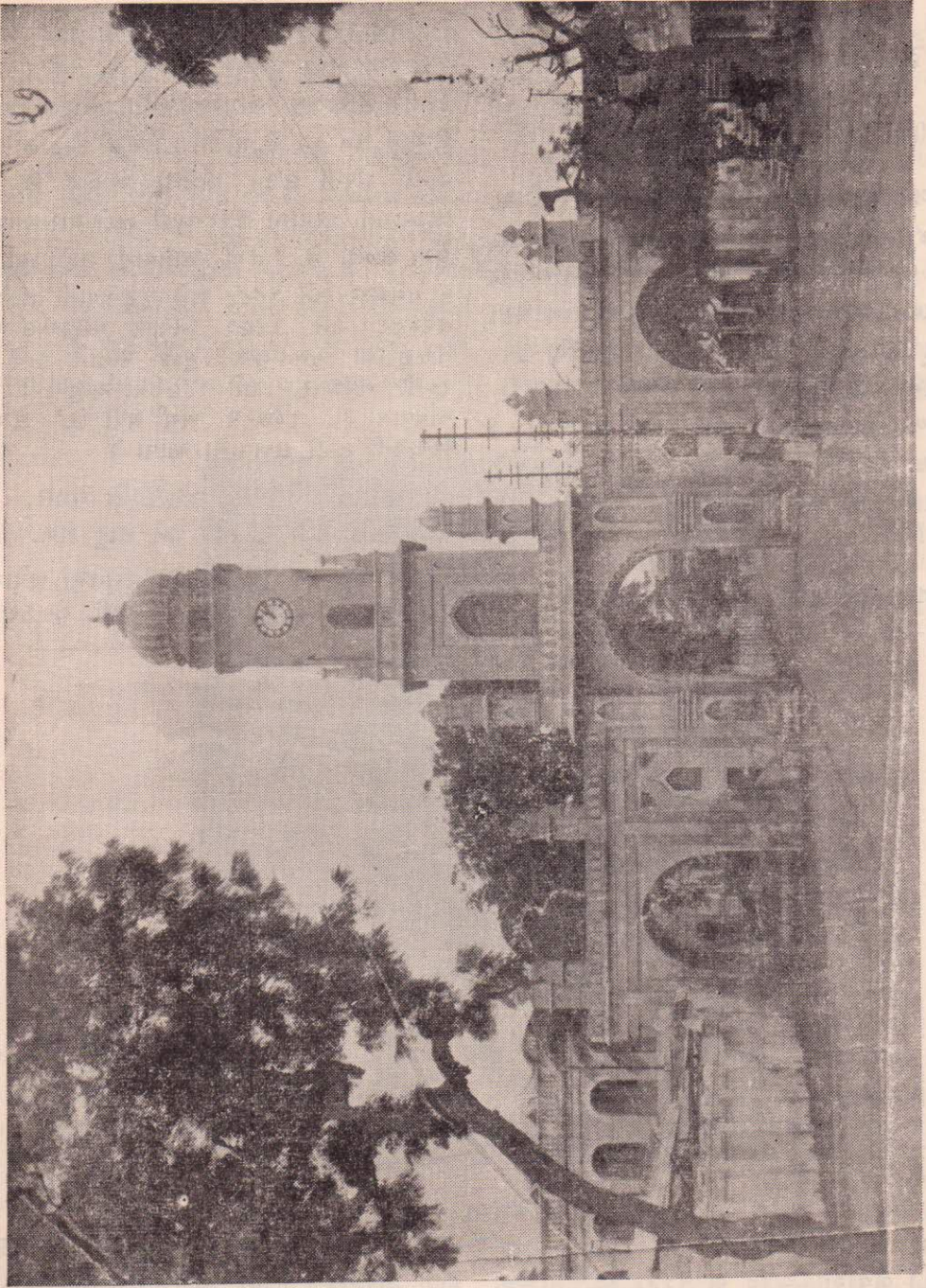
એહમદીકારના નકશાનાં ખંભાત

મિરાતે એહમદીના લેખક અલીમોહમદખાને (ઈ. સ. ૧૭૫૬) પોતાના ઉપયોગ માટે ગુજરાતનો નકશો કપડા ઉપર ૧૩ ફૂટ લાંબો અને ૧૪ ફૂટ પહોળો ચીતરાવેલો છે. તેમાં ખંભાત, પેટલાદ, વડોદરા, નડિયાદ અને અમદાવાદ વગેરે શહેરના નકશા ચીતર્યા છે. સૌથી મોટો નકશો અમદાવાદનો છે. ખંભાત શહેરનો જે નકશો ચીતર્યો છે; તેમાં પૂર્વ બાજુએ અને પશ્ચિમે ચારચાર અને ઉત્તર અને દક્ષિણ બાજુએ બન્ને દરવાજા ખતાવ્યા છે. એમ કુલ ૧૨ દરવાજા છે. ફરતો ક્રાટ છે. પરંતુ પાછળથી દરવાજાની સંખ્યા ઓછી થઈ, અને ચારે દિશામાં બન્ને દરવાજા રહ્યા, જેથી કુલ આઠ દરવાજાની સંખ્યા અને નામ રહ્યાં.<sup>૬</sup>

દરવાજાની રચના અને માપ : ગવારા, લાલ દરવાજા, મહંમદી વગેરે ગૌમુખી આકારના એવડા દરવાજા હતા. પહેલો દરવાજો ઉઘાડ્યા પછી ખીજો દરવાજો ઉઘાડીને શહેરમાં દાખલ થવાનું હતું. દરવાજાની અંદર રક્ષકોને રહેવાનું તથા લડાઈ માટેના સાધનો રાખવામાં આવતાં. તેવા સિવાઈએને 'પેરાદરી' કહેતા; અને જે દરવાજાની રચના તેવી ન હતી, ત્યાં તેની પાસે રક્ષકોને રહેવા મકાનો અલગ હતાં. શહેરના આઠે દરવાજા સરખા માપના હતા. તેમની ઊંચાઈ ૧૬ ફૂટ અને પહોળાઈ ૧૨<sup>૩</sup>/<sub>૪</sub> ફૂટ હતી.

વળી આગળપાછળના બે દરવાજા વચ્ચેની ઊંડાઈ ૧૨ ફૂટ હતી. એના ઉપર અગાસી રાખતા. મક્કઈ દરવાજાને શહેરના ભાગ કરતાં નીચો અને

૬ આ નકશો બાદશાહી દિવાનના વંશજો ખંભાતમાં છે તેમની પાસેથી લેખકને જોવા મળ્યો હતો.



ਪ੍ਰੋ. ਭਗਵੰਤ ਸਿੰਘ ਫੋਟੋ

